

Kerava-Lahti oikoratalinjan muinaisjäännösinventointi keväällä 2002

Tuusulan, Järvenpään, Mäntsälän, Orimattilan ja Hollolan kunnissa

Timo Jussila



Kustantaja: Ratahallintokeskus

Kerava-lahti oikoratalinjan muinaisjäännösinventointi keväällä 2002

Sisältö:

Yhteenveto	2
Aiemmat tutkimukset	3
Inventoitu alue	3
Inventoinnin suoritus	4
Muinaisjäännöslista	6
Tarkastetut ratalinjan muinaisjäännöspaikat	7
MÄNTSÄLÄ 16 PUKINKALLIO	7
MÄNTSÄLÄ 17 MIKKOLA	8
MÄNTSÄLÄ JOKIRANTA	9
MÄNTSÄLÄ LUKKOKOSKI	11
MÄNTSÄLÄ 4 VATINUMMENNIITTY	12
MÄNTSÄLÄ 14 HUNTTIJÄRVI	13
TUUSULA 24 PÄIVÄRINNE	14
Mäntsälä Linnamäki.....	14
Hajalöytöpaikat.....	15
Karttaotteet 1: 10 000 (17 kpl), tarkastetut alueet	16

Yhteenveto

Alue: Kerava-Lahti oikoratalinja Tuusulan, Järvenpään, Mäntsälän, Orimattilan ja Hollolan kunnissa. Pääosin Mäntsälän ja Orimattilan alueella. Ratalinjan pituus 64 km. Tutkitun alueen leveys n. 60-200 m.

Aika: Maastotyöt 6.5. - 20.5. 2002

Suorittaja Timo Jussila, Mikroliitti Oy

Tulokset: kaksi uutta kivikautista asuinpaikkaa ja yksi löytöpaikka, yksi epämääräinen kivi-
raunio.

Kiinteät muinaisjäännökset:

Ratalinjalle osuvat:

- aiemmin tunnettu kvartsinottoaika Mäntsälä 4
- uusi kivikautinen asuinpaikka Mäntsälä 16, KM 33120 kvartseja.

Aivan ratalinjan reunalla on:

- aiemmin tunnettu kvartsinottoaika Mäntsälä 14
- uusi epämääräinen kivi-
raunio (Mäntsälä)

Ratalinjan reunalla, vanhan Lahdentien tiensiertokohdalla on:

- uusi kivikautinen asuinpaikka Mäntsälä 17, KM 33121 kvartseja.

Löytöpaikka: kiviesineen kappale KM 33122, Kaukalammen eteläpuolella Mäntsälässä.

Aiemmat tutkimukset

Mäntsälässä on suorittanut ns. perusinventoinnin Tuula Heikkurinen-Montell v. 1984. Seudulla kulkevan maakaasulinjan on inventoinut Jyri Saukkonen v. 1984. Järvenpäässä on inventoinut Greta Lesell v. 2001 (haastattelin häntä inventoinnista, raportti ei ollut vielä käytettävissä). Tuusulassa on tehty perusinventointi v. 1966 (J. Sarkamo). Orimattilassa ja Hollolassa ei ratalinjan lähialueella ole inventoitu Luhdanjokilaaksoa lukuunottamatta (inventoinnin aikana haastatellun Lahden Museon tutkijan H. Poutiaisen mukaan). Lähteenä käytetty myös Museoviraston muinaisjäännösrekisteriä sekä esi- että historiallisten kohteiden osalta.

Inventoitu alue

Lahti-Kerava oikoratalinja erkaantuu nykyisestä pääradasta Keravan pohjoispuolella, josta se parin kilometrin matkalla kaartuu aivan Helsinki-Lahti moottoritien varteen juuri ennen Järvenpään liittymää. Ratalinja kulkee moottoritien länsipuolella, aivan sen kupeessa Orimattilan Telemajärven eteläpuolelle, jossa se n. kilometriä ennen Tuuliharjan taukopaikkaa kaartuu moottoritien varresta pohjoiseen ja yhtyy päärataan Herralan pohjoispuolella. Moottoritien ja Herralan välillä ratalinja kulkee lähes koko matkallaan kallioisella ylänköalueella. Ratalinjan lisäksi katsoin alueita, joihin siirretään ratalinjan kohdalla oleva maakaasuputki, sekä alueita, jossa nykyisiä tielinjoja tullaan siirtämään.

Maaperä ratalinjan alueella on pääosin kalliota, savea, silttiä, hienoainesmoreenia ja paikoin suota. Parissa paikassa rata kulkee hiekkamuodostuman halki, mutta nämä alueet ovat niin korkealla, että pyyntikulttuurin asutusta niiltä tuskin voi löytää. Järvenpään kiljuvannummen alueella on osin ehjä hiekkamuodostuma. Toinen laaja hiekkamuodostuma Mäntsälän Vähäkylässä on kaivettu pois. Ylängöillä, kallioiden välissä on paikoin hiekkamoreenia, joskin hyvin kivistä.

Ratalinjan alueella on muinaisen Itämeren ranta ulottunut Ancylysjärvivaiheessa, jolloin maasamme on jo ollut asutusta, korkeimmillaan Tuusulassa n. 60 m korkeudelle ja Lahdessa n. 75 m korkeudelle. Niissä maastonkohdissa, missä ratalinja kulkee em. Ancylysjärven korkeustason alapuolella on mahdollista olla kivikautisia merenranta-asuinpaikkoja. Lisäksi pyyntikulttuurin asuinpaikkoja voi olla paikoissa, missä ratalinja leikkaa//ylittää/kulkee pitkin jokilaaksoja ja järvien rantoja. Nykyisten jokilaaksojen liepeillä on paikoin ollut muinaisia pienjärviä, joiden rannoilla on saattanut olla kivikautista asutusta. Rautakautiset maanviljelyskulttuurin asuinpaikat ja kalmistot sijaitsevat usein muinaisten jokilaaksojen ja vesireittien tuntumassa, samoin kuin kivikauden lopun vasarakirveskulttuurin asuinpaikat. Toinen ratalinjan alueen mahdollinen muinaisjäännöstyyppi on hiekkakankailla ja harjuilla sijaitsevat muinaiset pyyntikuoppahaikat, sekä kallioalueilla olevat kvartsinottoaikat.

Muut mahdolliset muinaisjäännöstyyppit, joita erityisesti etsittiin ovat historiallisen ajan (ennen nykyaikaa, n. 100 v. vanhemmat) asumisen ja ihmistoiminnan jäljet, kuten talojen ja kylien paikat, rauniot, sekä erilaiset maa ja kivirakenteet (kuten aidat, kellarit, kiukaat, kuopat, varustukset), rajamerkit, kalmistot ja hautapaikat. Tällaisia ei ennestään rata-alueelta tunnettu.

Suurimmalta osin ratalinja kulkee korkeustasoilla, jonne Itämeren Ancylysvaihe ei ole yltänyt ja siten pyyntikulttuurin rantasidonnaisten asuinpaikkojen etsiminen ylängöiltä on tarkoitustonta. Merkittäviä muinaisjärviä ei ratalinjan alueella havaittu, muutoin kuin nykyisten jokilaaksojen alueella.

Muinaisjärvi ja -meri havainnot:

- Ancyluksen loppuvaiheen rantatasoja (ei rantahavintoja) aivan ratalinjan alussa välillä 32-34 km.
- Ancylus (max.) ja Yoldia *rantatörmä* Järvenpäässä Kiljuvanummen etelärinteillä kohdalla 38 km. Hiekkamaata, aurattua metsää. Erittäin "hyvän näköistä" muinaisjäännösmaastoa. Perusteellinen tarkastus, runsaasti koekuoppia. Ei mitään havaintoja ihmistoiminnasta (paitsi nykyajan jätteet, hiekkakuopat, tiet ja polut).
- Keravanjokilaakso: ei muinaisjärveä ratalinjan kohdalla. Yoldiameren pohjaa. Matala varhaisen Ancyluksen lahti. Savikkoa, eteläpuolella märkää korpea.
- Ohkolanjokilaakso: pohjoispuolella muinaisia (Baltian jääjärvi, Yoldia) syviä muinaisuomia, kohtalainen maasto. Runsaasti koekuoppia ja tarkkaa havainnointia. Pukinkallion laen eteläpuolisella tasanteella kvartsipaikka. Jos merivaiheen asuinpaikka, niin Yoldiameren aikainen asuinpaikka (mikä vaikuttaa epäuskottavalta).
- Hirvihaaranjoki: ei muinaisrantoja, joki syvässä uomassa, rannat "tinkasavea" ja märkää maastoa. Ylempänä louhikkoa. Koekuoppia jokityrälle.
- Mäntsälänjokilaakso: Mäntsälän pohjoispuolella "Kaukalammen" muinaisjärvi n. 70 m mpy. Kivik. asuinpaikka ja irtolöytöjä. Jokirannan talon pellossa hist. ajan lasia ja keramiikkaa.
- Tekemäjärvi: ratalinja matalan muinaisrantatörmän äärellä 85 m tasolla, järvi nyt 83.7 m tasolla. Savimaata/turvetta.
- Luhdanjokilaakso: muinainen tulva-allas, jonka pohjoispäässä Nostavassa runsaasti muinaisjäännöksiä. Ratalinjan kohdalla maasto jyrkkää ja hyvin kivistä, jopa louhikkoista.
- Hakosillassa nykyisen radan varressa pellossa muinaisrantatörmä n. 85 m tasolla, laakson pohja n. 80 m tasolla. Muinaisjärvi tai Yoldiaranta. Rata tulee alueelle kuitenkin paikasta, jossa ei törmää vaan kivikkoa ja märkää maastoa.

Inventoinnin suoritus

Inventoinnissa etsittiin ratalinjalta ja sen välittömästä läheisyydestä muinaismuistolain tarkoittamia *kiinteitä muinaisjäännöksiä*.

muinaismuistolaki 2§

Kiinteitä muinaisjäännöksiä ovat:

- 1) maa- ja kivikummut, rökkiöt, kivikehät ja muut kiveykset ja kivilatomukset, jotka ovat ihmisten muinoin tekemiä;
- 2) pakanuuden aikaiset haudat ja kalmistot, myös sellaiset, joista maan pinnalla ei ole merkkejä;
- 3) kivet ja kalliopinnat, joissa on muinaisilta ajoilta kirjoituksia, kuvia tai muita piirroksia tahi maalauksia, hiomauria tai muita hionnan tahi hakkuun jälkiä taikka uhrikuoppia;
- 4) uhrilähteet, uhripuut, uhrikivet ja muut palvontapaikat sekä muinaiset käräjäpaikat;
- 5) muinaisilta ajoilta peräisin olevat asumusten jäännökset sekä asuin- ja työpaikat, niin myös muodostumat, jotka ovat syntyneet sellaisten asumusten tai paikkojen käyttämisestä;
- 6) muinaisaikaiset hylätyt linnat, linnamäet, linnoitukset, linnakkeet, vallit ja vallihaudat sekä niiden jäännökset, kirkkojen, kappeliin, luostarien ja muiden huomattavien rakennusten rauniot sekä muinaiset hautauspaikat, jotka eivät ole seurakunnan hoidossa olevalla hautausmaalla;
- 7) kivet, ristit ja patsaat, jotka muinoin on pystytetty jonkun henkilön tai tapahtuman muistoksi tai uskonnollisessa tarkoituksessa, samoin kuin muut sellaiset muistomerkit;

8) muinaisten huomattavien kulkuteiden, tienviittojen ja siltojen sekä vartiotuli- ja muiden sellaisten laitteiden jäännökset; sekä

9) kiinteät luonnonesineet, joihin liittyy vanhoja tapoja, tarinoita tai huomattavia historiallisia muistoja.

Ratalinjalta etsittiin varsinaisten muinaisjäännösten lisäksi myös ns. historiallisen ajan muinaisjäännöksiä eli varhaista keskiaikaa nuorempia ja nykyaikaa vanhempia kiinteitä ihmistoiminnan merkkejä. Aiemmin tunnetut muinaisjäännöspaikat tarkastettiin.

Laajan alueen muinaisjäännösinventoinnissa 100 % varmuuden saaminen siitä, että kaikki muinaisjäännökset on paikannettu, vastaa fyysikkojen absoluuttisen nollapisteen tavoittelua. Sitä ei koskaan saavuteta, joskin suurin kustannuksin voidaan päästä lähelle. Tämän kaltaisessa inventoinnissa on inventoitava lain edellyttämällä "riittävällä tarkkuudella". Tällöin käytetään *täysimääräisesti hyödyksi tietoa, kokemusta ja järkeä*, joiden avulla tutkittavasta alueesta seulotaan esiin ne maastonkohdat, joissa on jotain mahdollisuuksia muinaisjäännöksiä sijaita ja myös niitä löytää niiden merkitykseen nähden asiallisin kustannuksin. Kenttätyön aikana maastohavainnot ohjasivat aivan keskeisesti tutkittavien alueiden valintaa. Ratalinja (keskipiste ja rata-alueen reunat) oli merkitty koko matkaltaan paaluilla maastoon, joten ratalinjan seuraaminen ei tuottanut ongelmia.

Liitteenä oleviin 1:10 000 maastokarttaotteisiin on merkitty tutkitut alueet rasterilla. "Tutkittu alue" tarkoittaa maastoa jossa on tehty ns. aktiivista havainnointia. Tällöin alueella on liikuttu jalan. Maastoa on havainnoitu tarkasti silmämääräisesti. Avoimet maastonkohdat kuten tuulenskaadot, tieleikkaukset, ojien reunat ym. on tarkastettu (onko pinnan alla merkkejä ihmistoiminnasta). Maaston topografian, maaperän ja kokemuksen perusteella havaintojen teko on ollut joko erityisen tarkkaa ja kattavaa tai ylimalkaisempaa. Jos maasto on näyttänyt sopivalta jollekin tunnetulle muinaisjäännöstyyppille, on lisäksi tehty koekuoppia. Kallioilla kuljettaessa on tähtystelty paitsi kiviraunioita, niin myös kvartsisuonia louhosten havaitsemisen toivossa. Avomilla pelloilla kuljin systeemaattisesti "ristiin rastiin" havainnoiden pellon pintaa ja siinä mahdollisesti olevia jälkiä muinaisesta ihmistoiminnasta. Tähtysin myös tummempia peltoalueita, palaan kiven ja nokimaan keskittymiä yms. rakennus-, kylä- ja kalmistoidikaattoreita.

"Aktiivisen havainnoinnin" lisäksi silmäilin lähes koko ratalinjan alueen tieltä tai peltojen reunoilta käsin, syrjäisempiä alueita lukuunottamatta missä teitä ei kulkenut. Maastoautolla saatoinkin liikkua varsin vähäisilläkin tieurilla. Aktiiviseen havainnointiin en sitten ryhtynyt jos nähty maasto tai karttakuva ei siihen (kokemus- ja järkiperaistia) aiheita antanut. Kallioiset ylänköalueet katsoin vain pistokokein, kun taas jokilaakso- ja merivaihealueet katsoin, topografian huomioiden, kattavasti.

Ratalinja kulkee suurimman osan matkastaan joko jo "myllätyllä" alalla moottoritien varrella tai syrjäseudulla, maastossa, jossa ei juuri ole ollut asutusta ennen nykyaikaa. Mitään merkittäviä historiallisen ajan jäännöksiä ei ratalinjalla tavattu, yhtä mahdollista kivirauniota lukuunottamatta. Merkille pantavaa on, että pelloissa en havainnut, yhtä paikkaa lukuunottamatta (Tekejärven eteläpuolinen pelto), niissä usein olevaa lasi-, keramiikka-, kuona- ja tiilijätettä. Liitupiipun varsia (2 kpl) näin vain yhdessä (em.) pellossa.

Inventoinnin jälkeen voin todeta, että *hyvin suurella todennäköisyydellä ratalinjalla ei ole havaitsemattomia kiinteitä muinaisjäännöksiä* eikä merkittäviä kulttuurihistoriallisia jäännöksiä. Ratalinja tuli mielestäni vähintäänkin "riittävästi tutkituksi", jopa poikkeuksellisen tarkasti. Suurin osa nyt tarkoin katsotuista alueista ei perusinventoinnissa olisi saanut osakseen mitään

huomiota. Merkittävä osa alueesta ei olisi herättänyt normaali-inventoinnissa vähäistäkään arkeologin mielenkiintoa. Ratalinjan alueen karttakuvaa katsoessa ymmärtää hyvin, että nyt saatu inventoinnin tulos ei ollut yllätyksellinen.

Espoo 22.5.2002

Timo Jussila

Muinaisjäänöslista

Oikoratalinjan tuntumassa olevat muinaisjäänöspaikat

X Paksunnetut paikat ratalinjalla tai sen välittömässä läheisyydessä, josta voi aiheutua tutkimustoimenpiteitä

H-M = Heikkurinen-Montell

x	y	km	kunta	nro	nimi	laji	ajoitus	havainto	
6704326	2561932	33,60	Tuusula			löytö	kivikausi	KM 13235	
6704192	2561960	33,50	Tuusula			löytö	kivikausi	Sarkamo 65 nr. 34	
6704460	2562020	33,85	Tuusula	24	Päivärinne	röykkiö	ajoittamaton		
6707250	2562820	36,75	Järvenpää	3	Mikonkorpi	asunta	kivikausi	Km 22349	
6714250	2563720	44,00	Mäntsälä	15	Pihlajamäki	löytö	kivikausi	kourutaltoa, H-M 84 nr. 15	
X	6715024	2564674	45,20	Mäntsälä	16	Pukinkallio	asunta	kivikausi	uusi paikka
X	6720100	2567230	50,94	Mäntsälä	4	Vatinnummenniitty	louhos	kivikausi	kvartsinottoaikka
X	6722600	2568834	53,98	Mäntsälä		?	ajoittamaton	uusi paikka, epäm. kiviraunio	
	6724072	2569786	55,70	Mäntsälä	Linnamäki	?		ei liene muinajäänös	
X	6741092	2574846	64,65	Mäntsälä	16	Mikkola	asunta	kivikausi	uusi paikka
						löytö	kivikausi	alueelta Km 3535, H-M nro 38	
?	6731848	2575909	65,68	Mäntsälä	Jokiranta	löytö	kivikausi	uusi paikka, kiviesineen sirpale	
			65,70	Mäntsälä	Pietilä	löytö	kivikausi	H-M 84 nr. 39, Km 2452:59	
	6733120	2578040	68,00	Mäntsälä	12	Olkostenmäki	louhos	kivikausi	kvartsinottoaikka
	6736720	2579480	71,60	Mäntsälä		Lystisaari	löytö	kivikausi	H-M nr. 40, kiviesineitä
	6736900	2579020	71,64	Mäntsälä		Taipale	löytö	rautakausi	H-M nr. 41, miekanosa,
	6738110	2578240	73,00	Mäntsälä	43	Maatalousoppilaitos	löytö	kivikausi	Km 16282
X	6739680	2579720	74,54	Mäntsälä	14	Hunttijärvi	louhos	kivikausi	
	6744530	3420060	80,00	Orimattila	18	Huhdanoja	röykkiö	ajoittamaton	
			90,30	Orimattila		(Luhdanjokivarsi)	löytö	kivikausi	

Tarkastetut ratalinjan muinaisjäännöspaikat

MÄNTSÄLÄ 16 PUKINKALLIO

Mj-tunnus 505 01 0017

Ajoitus: kivikausi

Laji: asunta Suojelukohde

Kartta: 2044 12 , p: 6715 829, i: 3400 015 z : 74 m
x: 6715 024, y: 2564 674

Tutkijat: Jussila T 2002 inventointi

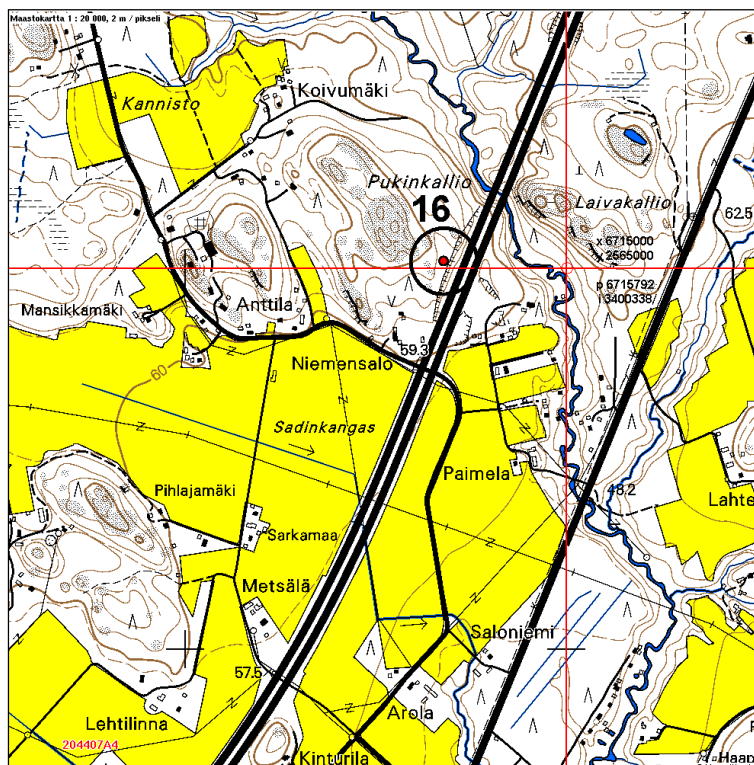
Löydöt: Km 33120. Kvartsiesine 1 kpl ja iskoksia 15 kpl.

Sijainti: Paikka sijaitsee aivan Lahden moottoritien varressa sen länsipuolella, korkean tieleikkauksen päällä, sen ja kallion välisellä tasanteella, Ohkolanjoesta 220 m etelään.

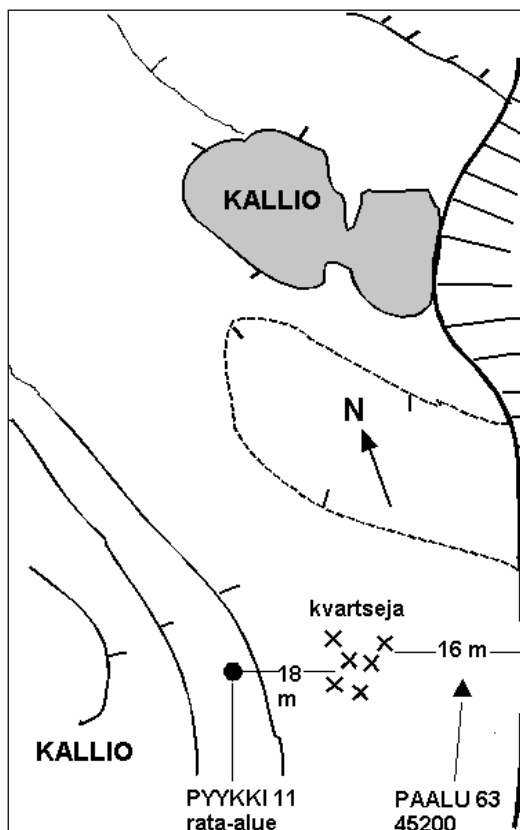
Huomiot: Maaperä on paikalla hiekkamoreeni, löytöpaikalla vähäkivisempi kuin ympäristössä. Paikalla on laikutettu mäntymetsä. Havaittiin kvartsit n. aarin alta laikutusvaiosta. Jos paikka on merivaiheen aikainen rantasidonnainen asuinpaikka, se on Yoldia aikainen. Paikka voi liittyä myös läheiseen jokilaaksoon. Moottoritien kohdalla, alemmalla tasolla on ollut laaja hiekkakuoppa ja Ancyclusjärven laskeva hiekkamuodostuma, jossa on saattanut olla asuinpaikkoja. Tämä löytöpaikka voi olla siten myös nuorempaan Ancyclusaikaiseen asumiseen liittyvä.

Paikka jää ratalinjan alle ja se on käsittääkseni tutkittava ennen rakennustöitä.

Karttaote 1:20 000, 2x2 km, Ks kartta: tutkitut alueet 42-46 km



Mäntsälä 16, peitepiirros

**MÄNTSÄLÄ 17 MIKKOLA**

Mj-tunnus 505 01 0017

Ajoitus: kivikausi

Laji: asunta Suojelukohde

Kartta: 2044 12 , p 6731 417, i 3410 909, z n. 76 m
 x 6741 092, y 2574 846
 (+-50 m koordinaateista N-S)

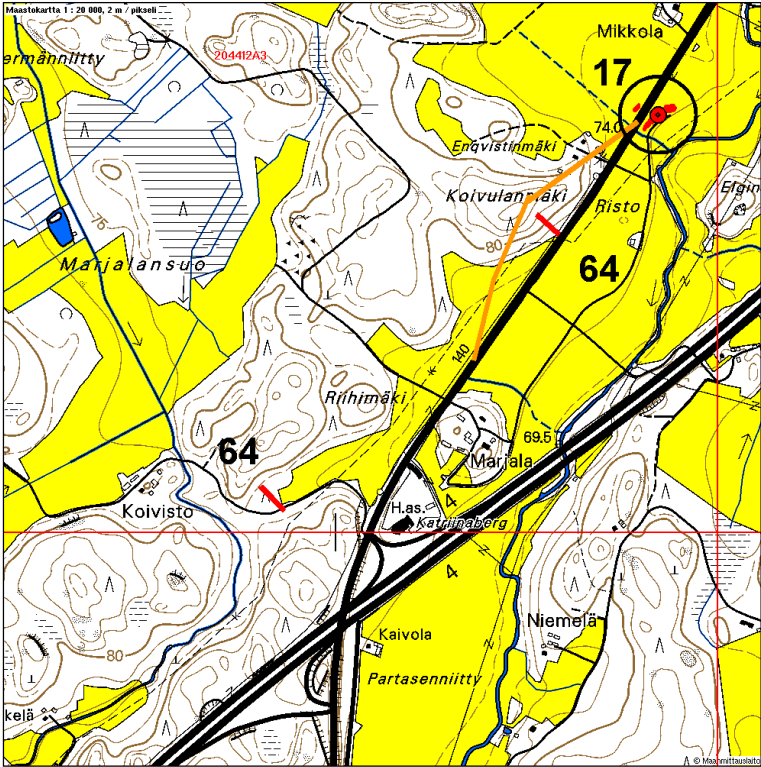
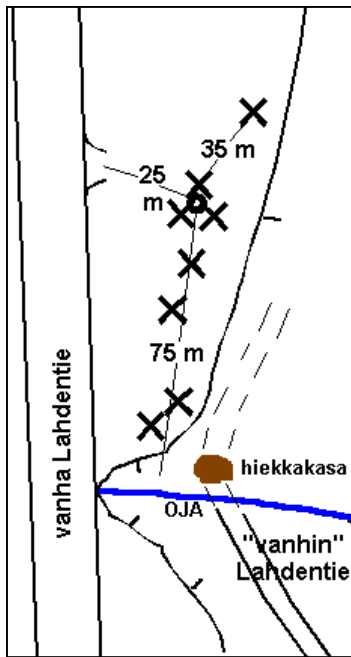
Tutkijat: Jussila T 2002 inventointi

Löydöt: Km 33121. Kvartsiytimiä 2 kpl ja iskoksia 10 kpl.

Sijainti: Paikka sijaitsee aivan vanhan Lahdentien varrella sen itäpuolella, Mäntsälä N-liittymästä 1.5 km N, heti pienen purouoman pohjoispuolella (notkahdus pellossa), Mäntsälänjoen länsipuolella, joesta n. 90 m, matalan ja loivan muinaisrantaatörmän päällä.

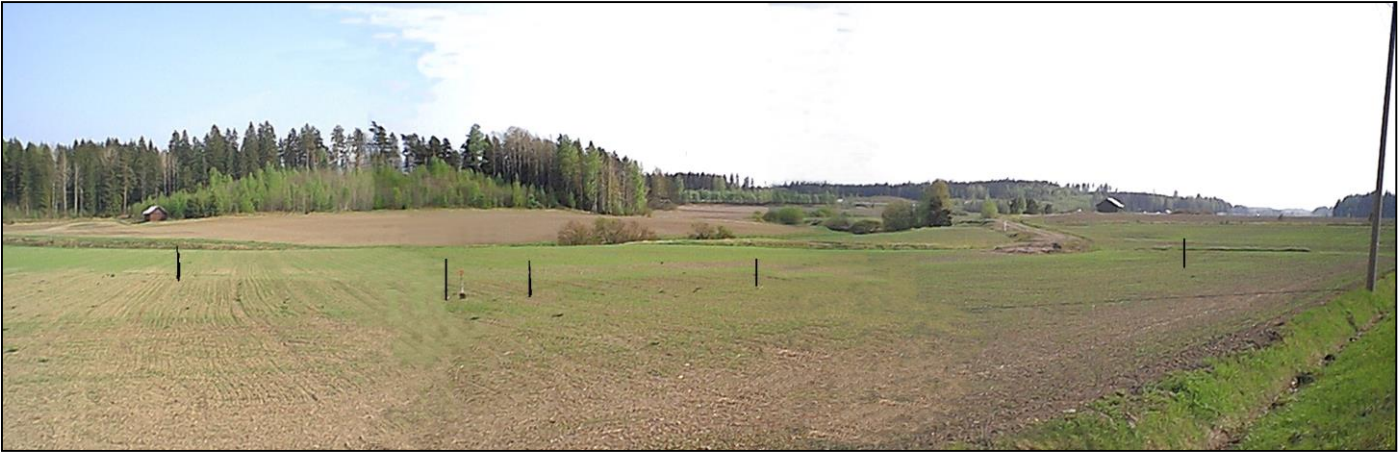
Huomiot: Maaperä on paikalla hienoainesmoreeni, Poimin kvartseja pellostä lähes 100 m matkalta. Pääosa kvartseista koordinaattipisteen välittömästä läheisyydestä. Asuinpaikka sijaitsee vanhan Lahdentien ja "vanhimman" Lahdentien välisellä kapealla alueella. "Vanhin Lahdentie on osittain hävitetty kokonaan, mutta se näkyy vielä kartoissa. Maastossa se ulottuu vielä etelästä purouoman kohdalle. Jostakin lähistöltä, Mikkolan talon pellostä on löydetty **kivikirves, KM 3535**. Kävelin huolellisesti läpi alueen kaikki pellot, havaitsematta muualla mitään merkkejä sen enmpää esihistoriasta kuin historiallisesta ajastakaan (lukuunottamatta muutamaa resentiä tiilenpalaa siellä täällä). Paikka jää ratalinjan ja uuden tielinjan väliselle kapealle alueelle ja se on käsittääkseni tutkittava ennen rakennustöitä.

Karttaote 1:20 000, 2x2 km, Ks kartta: tutkitut alueet 40-64 km



peitepiirros

Panoramakuva asuinpaikasta, mustat viivat kvartsinlöytöpaikoilla, kuvattu itä - etelään tieltä



MÄNTSÄLÄ JOKIRANTA

Ajoitus: kivikausi
Laji: löytöpaikka

Kartta: 2044 12 , p 6732 124, i 3412 006, z 77,5 m
x 6731 848, y 2575 909

Tutkijat: Jussila T 2002 inventointi

Löydöt: Km 33122. Hiotun kiviesineen kappale.

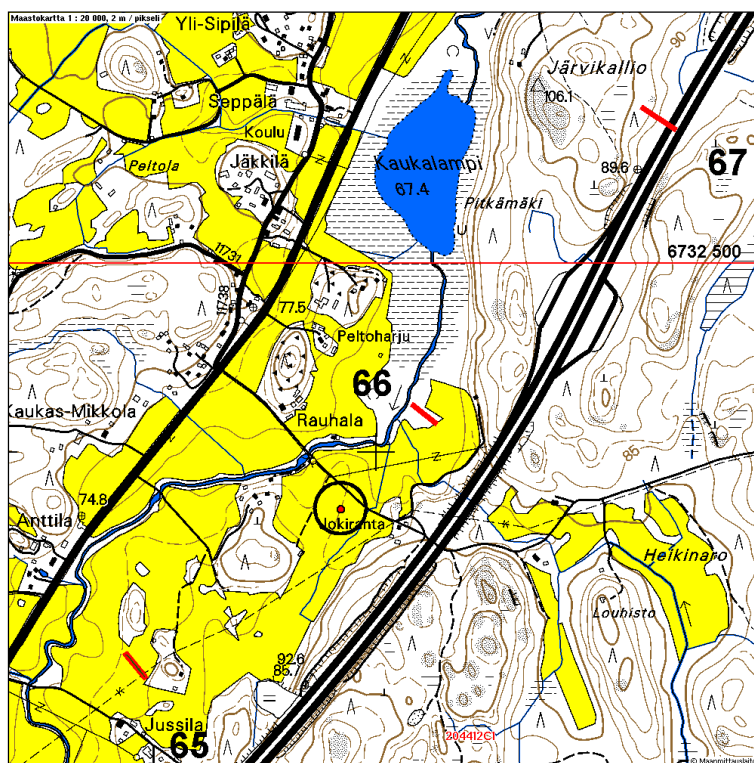
Sijainti: Paikka sijaitsee aivan vanhan Lahdentien itäpuolella, Mäntsälänjoen itäpuolella, Kaukalammen koskeikon eteläpuolella olevan niemekkeen itärinteessä.

Huomiot: Maaperä on paikalla hienoainesmoreeni. Havaitsin pellossa kiviesineen kappaleen. Kävin paikalla kahdesti, toisella kerralla juuri sateen jälkeen, kun ensimmäisellä kerralla pelto oli kuiva. Kävelin huolellisesti läpi alueen kaikki pellot, havaitsematta mitään muita merkkejä esihistoriasta. Lötöpaikasta pohjoiseen, tien pohjoispuolella oli pellossa joitain lasinsirpaleita (pullon sirpaleita), lasitetun keramiikan kappaleita ja tiilen paloja, sekä yksi liitupiipun varrenkappale. Savitiivistettä, palaneita kiviä tms. rakennusjälkiä en kuitenkaan havainnut.

Paikalla tuskin lienee kivikautinen asuinpaikka. Joen toisella puolella on sen sijaan näkyvissä vanha etelään ja länteen viettävä rantatöyräs, joka voisi olla sopiva asuinpaikalle. Se alue oli kuitenkin nyt heinäpeltona. Paikalla voisi ehkä kuitenkin harkita suoritettavan systemaattista koekuopitusta ennen radanrakennustöitä.

Jostakin lähistöltä, olettavasti joen toiselta puolen Rauhalan (ent. Pietilä) talon pellostä on löydetty **kiviesine, KM 2452:59**.

Karttaote 1:20 000, 2x2 km, Ks kartta: tutkitut alueet 64-68 km



MÄNTSÄLÄ LUKKOKOSKI

Ajoitus: ajoittamaton
Laji: kiviröykkiö

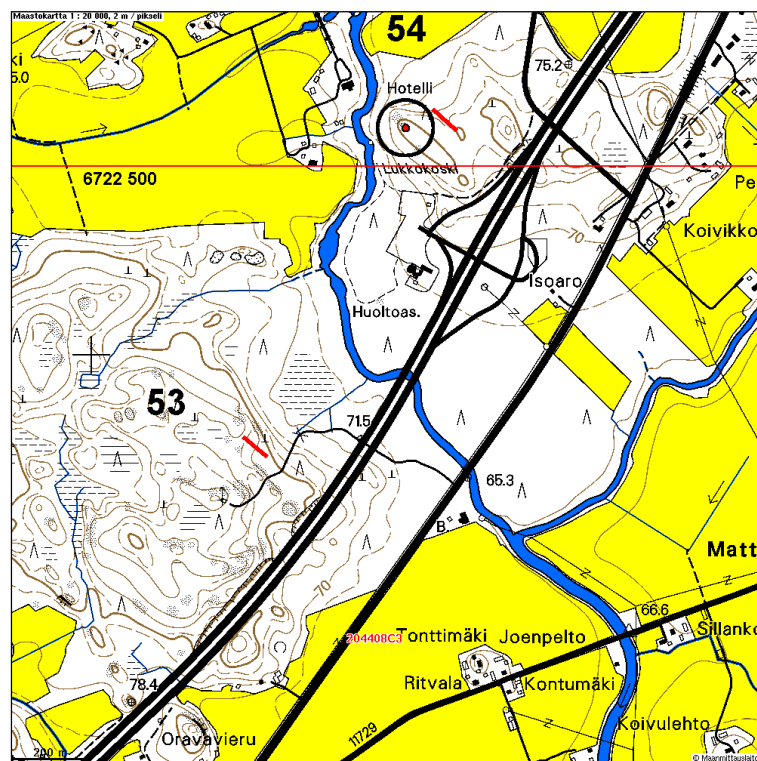
Kartta: 2044 08, p 6723 208, i 3404 516
x 6722 600, y 2568 834

Tutkijat: Jussila T 2002 inventointi

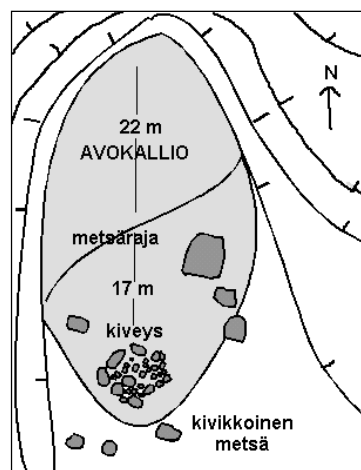
Sijainti: Paikka sijaitsee Mäntsälän eteläpuolella, Tuuliruusun taukopaikan pohjoispuolella n. 370 m (raken-
nuksesta) ja Lukkokosken itäpuolella, koskesta 120 m, jyrkästi kosken suuntaan laskevan harjanteen
länsipäässä olevan kalliopaljastuman itäreunalla.

Huomiot: Paikalla on kallion päällä, aivan kalliopaljastuman ja kivikkoisen metsän rajalla matala kiveys, joka
vaikuttaa ihmisen tekemältä. Kyseessä voi olla myös luonnonmuodostuma. Kiveyksen halkaisija on
n. 6 m. Arvelisin kiveyksen olevan mahdollisesti riihen kiukaan jäänteet (ellei luonnonmuodostuma).
Raunio on hieman (n. 10-20 m) rata-alueen ulkopuolella.

Kartaote 1:20 000, 2x2 km, Ks kartta: tutkitut alueet 52-56 km



Peitepiirros:



MÄNTSÄLÄ 4 VATINUMMENNIITTY

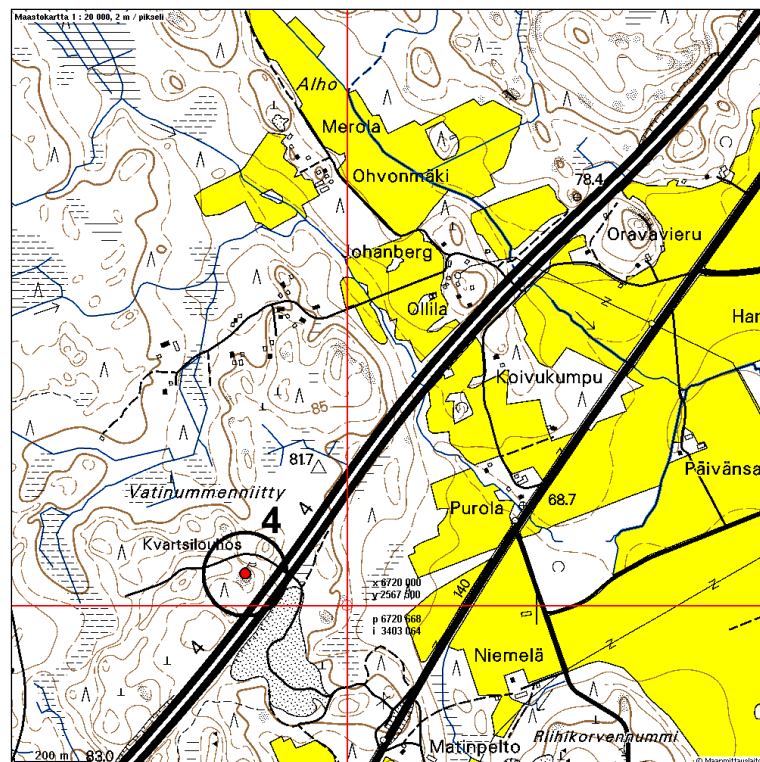
Mj-tunnus: 505 01 0004
 Ajoitus: ajoittamaton (kivikautinen)
 Laji: kvartsinottoaikka (louhos)

Kartta: 2044 08, p 6720 776, i 3402 801
 x 6720 092, y 2567 232

Tutkijat: Heikkurinen-Montell inventointi 1984, Jussila T 2002 inventointi

Huomiot: Louhos on keskellä ratalinjaa. Kyseessä lienee samanlainen pieni kvartsinottoaikka kuin muutkin seudun kvartsilouhoset. En havainnut kvartseja kalliosta, mutta en toisaalta poistanut sammalta mistään kohden. Paikka on dokumentoitava ennen radanrakennustyötä.

Karttaote 1:20 000, 2x2 km, Ks kartta: tutkitut alueet 49-52 km



Louhoskallio, kuvattu moottoritien suunnasta

MÄNTSÄLÄ 14 HUNTTIJÄRVI

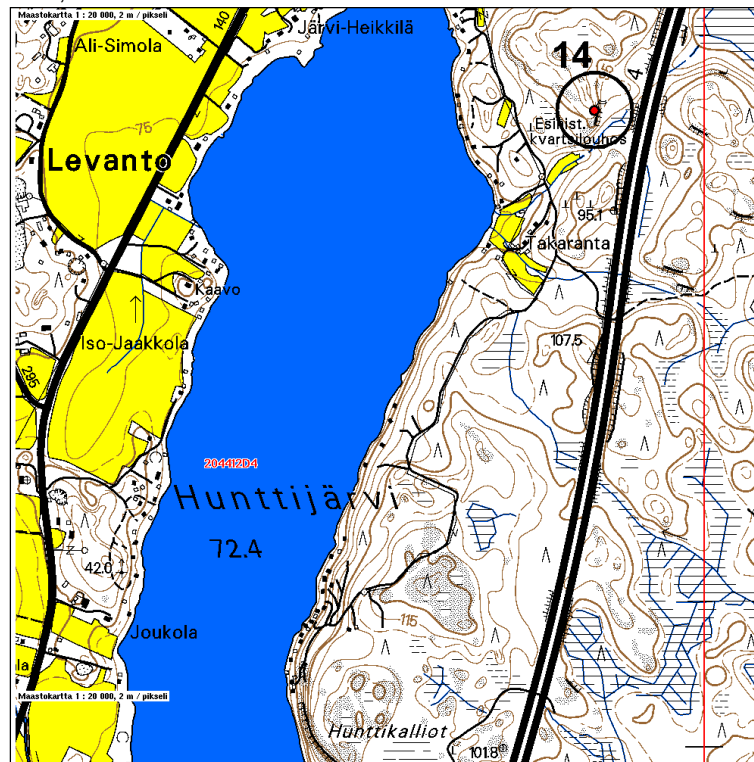
Mj-tunnus: 505 01 0014
 Ajoitus: ajoittamaton (kivikautinen)
 Laji: kvartsinottoaikka (louhos)

Kartta: 2044 12, p 6739 743, i 3416 178
 x 6739 659, y 2579 729

Tutkijat: Heikkurinen-Montell inventointi 1984, Jussila T 2002 inventointi

Huomiot: Pieni kvartsinottoaikka kalliioseinämässä aivan jyrkänteen laella. Ratalinja kulkee kalliojyrkänteen juurella ja jyrkänteen reuna on merkattu rata-alueen reunaksi. Louhos on ehkä turvassa radanrakentamiselta, mikäli kallioon ei kajota. Paikka olisi ehkä syytä dokumentoida ennen radanrakennustyötä.

Karttaote 1:20 000, 2x2 km, Ks kartta: tutkitut alueet 52-56 km



Kuvattu etelään, ratalinja vasemmalla, pieni louhos kallionkolossa, jyrkänteen reunalla.



TUUSULA 24 PÄIVÄRINNE

Mj-tunnus: 858 01 0024
Ajoitus: ajoittamaton
Laji: röykkiö

Kartta: 2043 09, x 6704 460, y 2562 020

Tutkijat: Jussila T 2002 tarkastus

Huomiot: Pieni kiviraunio kallion päällä. Pyöreä, päänkokoisista kivistä tehty röykkiö. Ei sammalta! Ratalinjan keskipisteestä 120 m itään. Ei osu rata-alueelle.

Karttaote: Ks kartta: tutkitut alueet 32-36 km



Röykkiö kuvattuna kallion reunalta pohjoiseen.

Mäntsälä Linnamäki

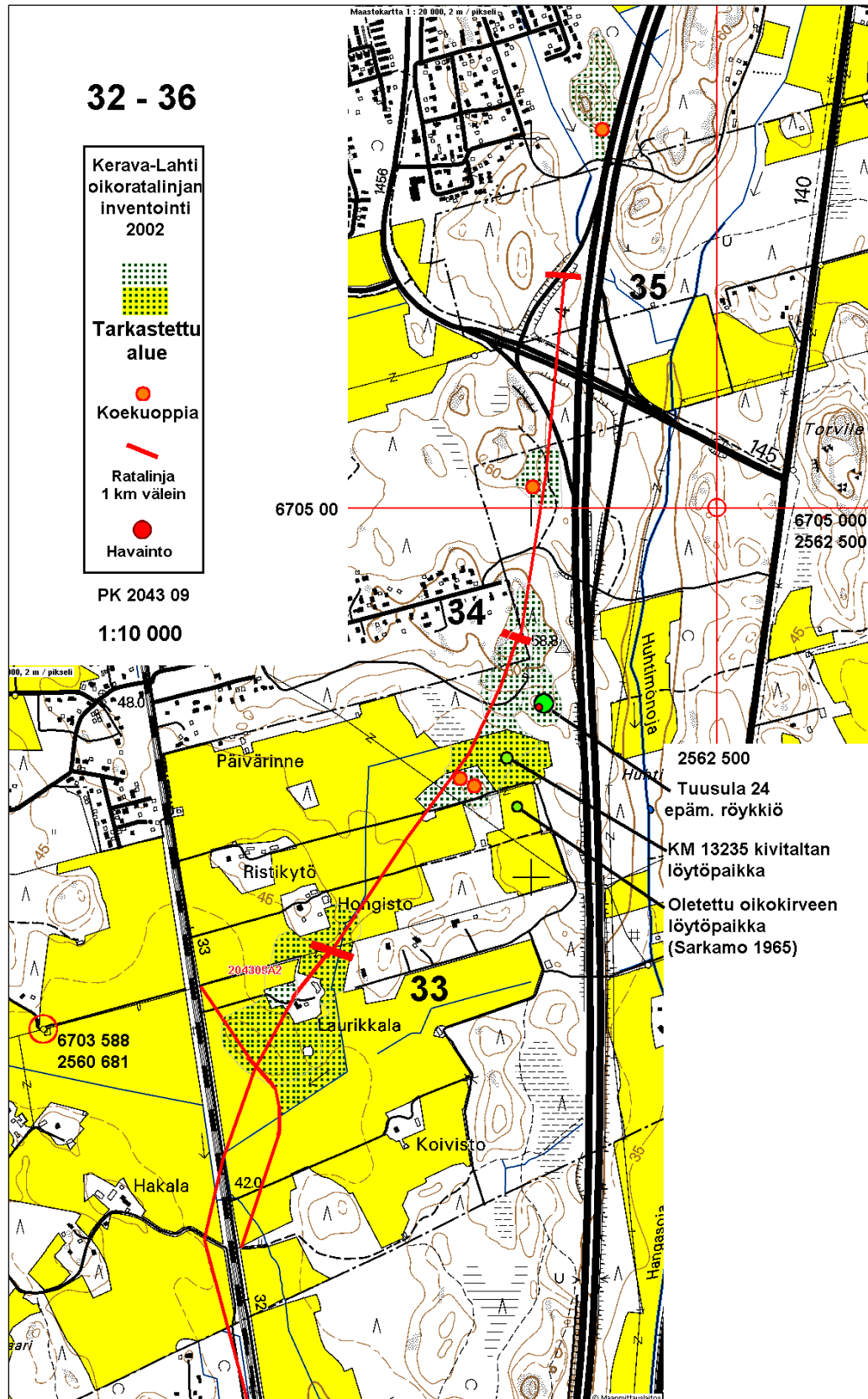
PK 2044 08, x 6724 07, y 2569 76. Ks. karttaote 52-56 km.

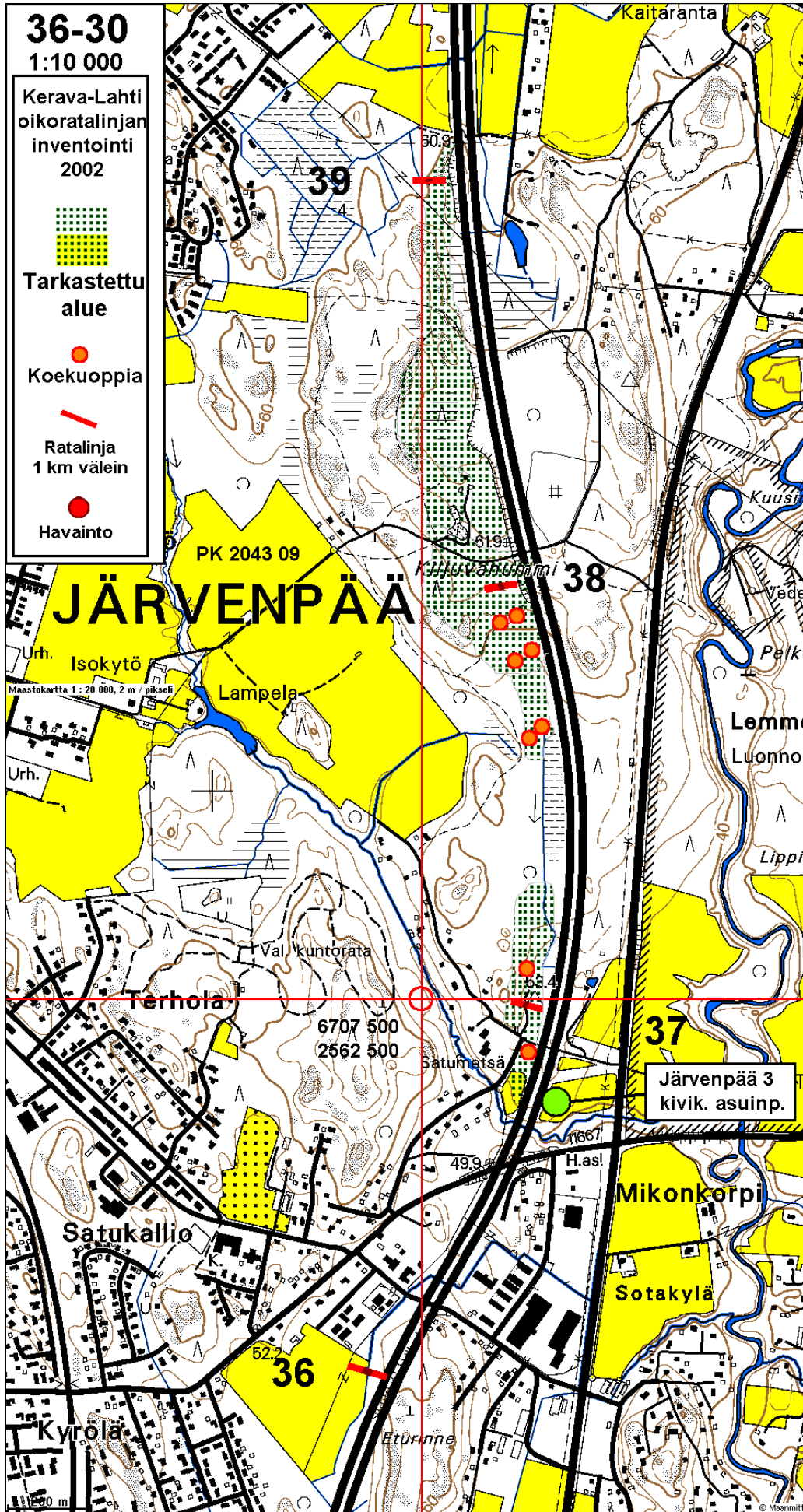
Mäntsälän eteläpuolella on mäki, jonka nimi on Linnamäki. Ratalinja kulkee tämän mäen kuppeessa, sen länsipuolelta, alavassa märässä korpimaassa. Mäkeä on tarkastettu aiemmin (Heikkurinen-Montell 1984), mutta siellä ei ole havaittu mitään varustukseen viittaavaa. Ei nykyään. Tein useita koekuoppia ratalinjan tuntumaan, pellon reunan pohjoispuolella olevalle hiekkamoreeniselle rinteelle. Pohjoisempänä metsässä maasto muuttuu varsin märäksi. En havainnut mitään mainitsemisen arvoista alueella.

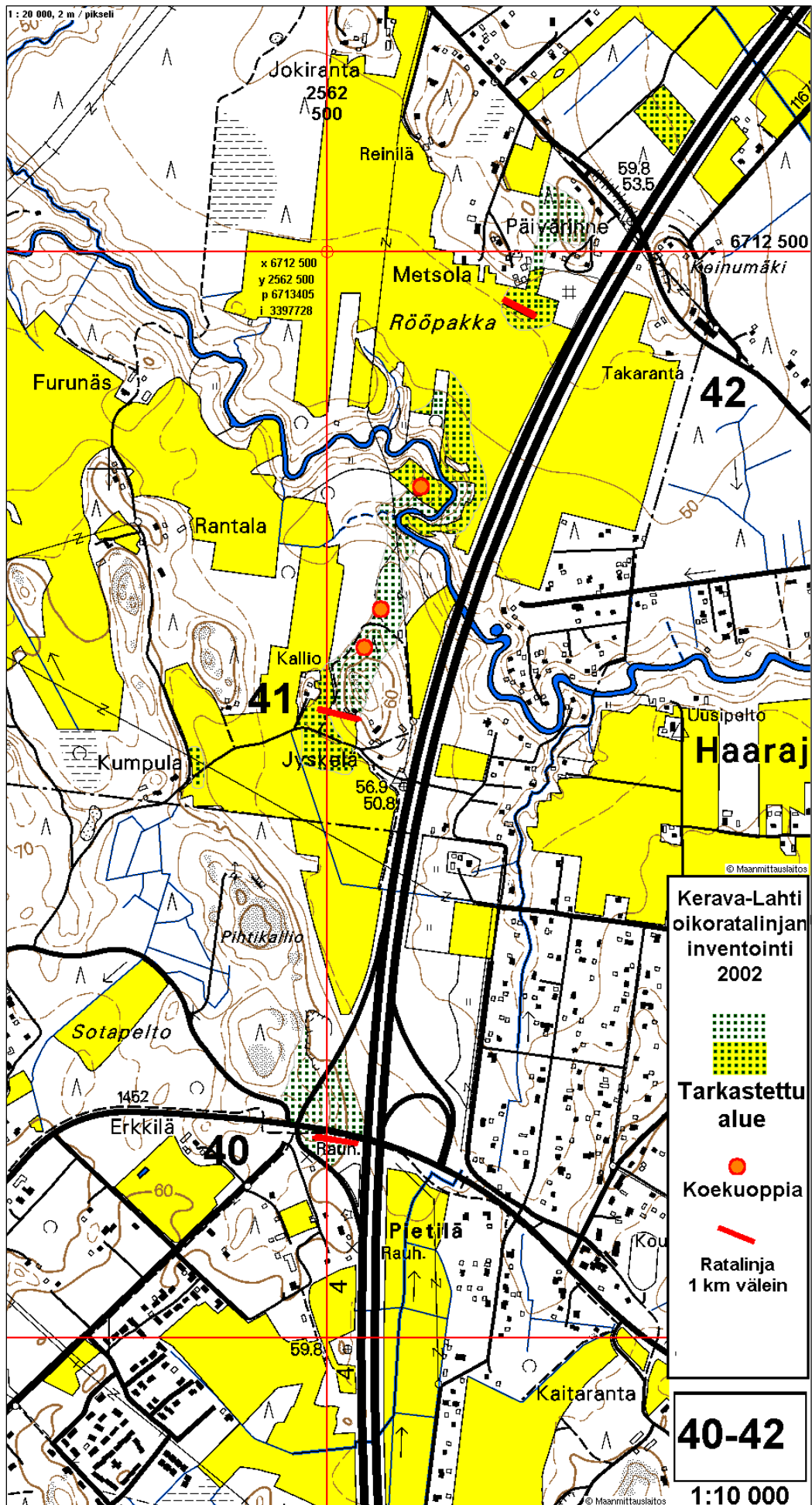
Hajalöytöpaikat

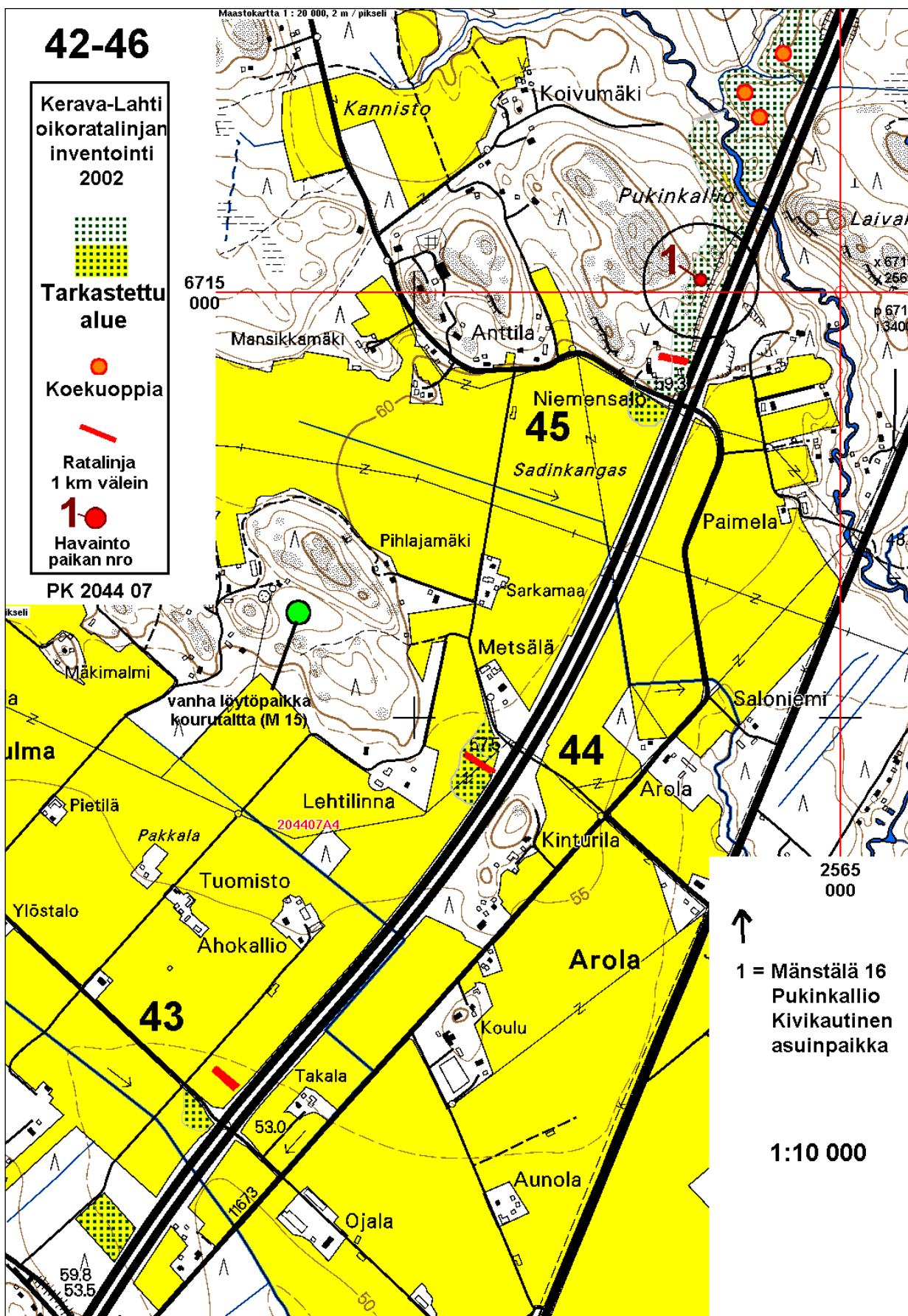
- KM 13235 kivitaltan löytöpaikka** on Tuusula 24 kiviraunion alapuolisella pellolla. Ks. kartta 32-36 km. Paikka on ratalinjan reunalla.
Pk 2043 09, x 6704 326, y: 2561 932
Paikan on tarkastanut J. Sarkamo 1965 (nro 33). Tarkastin pellon huolellisesti, tuloksetta. Löytöpaikan ja ratalinjan välissä, löydön lounaispuolella on moreenikumpare, joka voisi olla sopiva esihist. asuinpaikalle. Tein useita koekuoppia kumpareelle, mutta tuloksetta. Löytöpaikan pohjoispuolinen rinne on hyvin kivinen ja kostea hienoainesmoreenia.
Läheisyydestä on löytynyt myös toinen kiviesine (Sarkamo 65, nro 34).
- KM 13941 Miekan osa.** Paikan on tarkastanut A-L. Hirviluoto ja T. Heikkurinen-Montell. Ks. karttaote 71-75 km. Esine on löydetty juuri raivatun tien reunalta. Hirviluoto arvelee esineen tulleen paikalle tuodun hiekan mukana. Aiemmat tarkastajat eivät ole havainneet alueella mitään esihistoriaan viittaavaa. Löytöpaikka on muutaman kymmenen metriä ratalinjan länsireunan ulkopuolella. Alueen maaperä on kalliainen ja kivistä hiekkamoreenia. Paikoin alueella on tasanteita, jyrkkien järveen laskevien rinteiden laella. Tarkastin alueen huolellisesti, tein useita koekuoppia ilman havain-toja esihistoriasta.

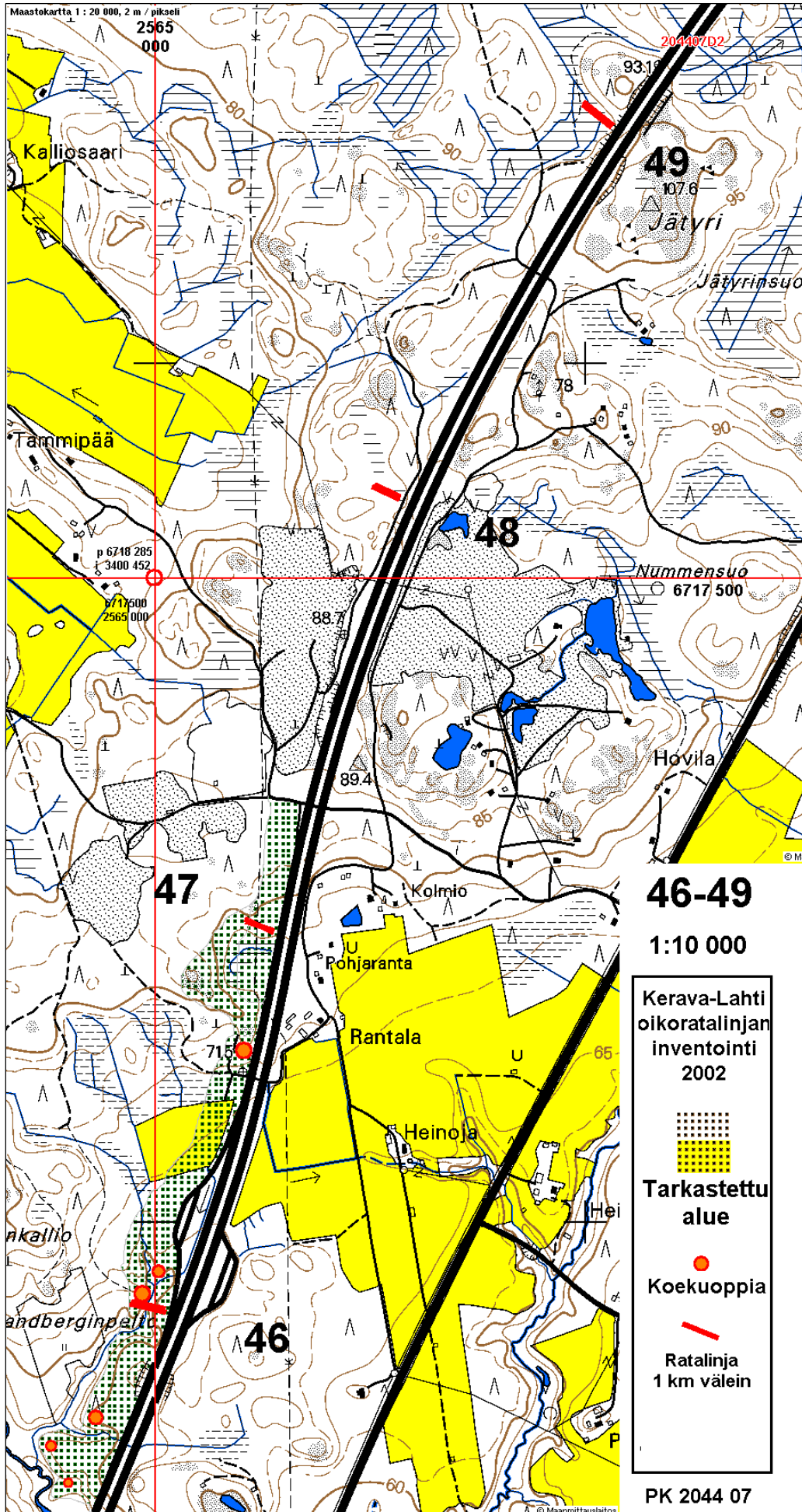
Kartaatteen 1: 10 000 (17 kpl), tarkastetut alueet

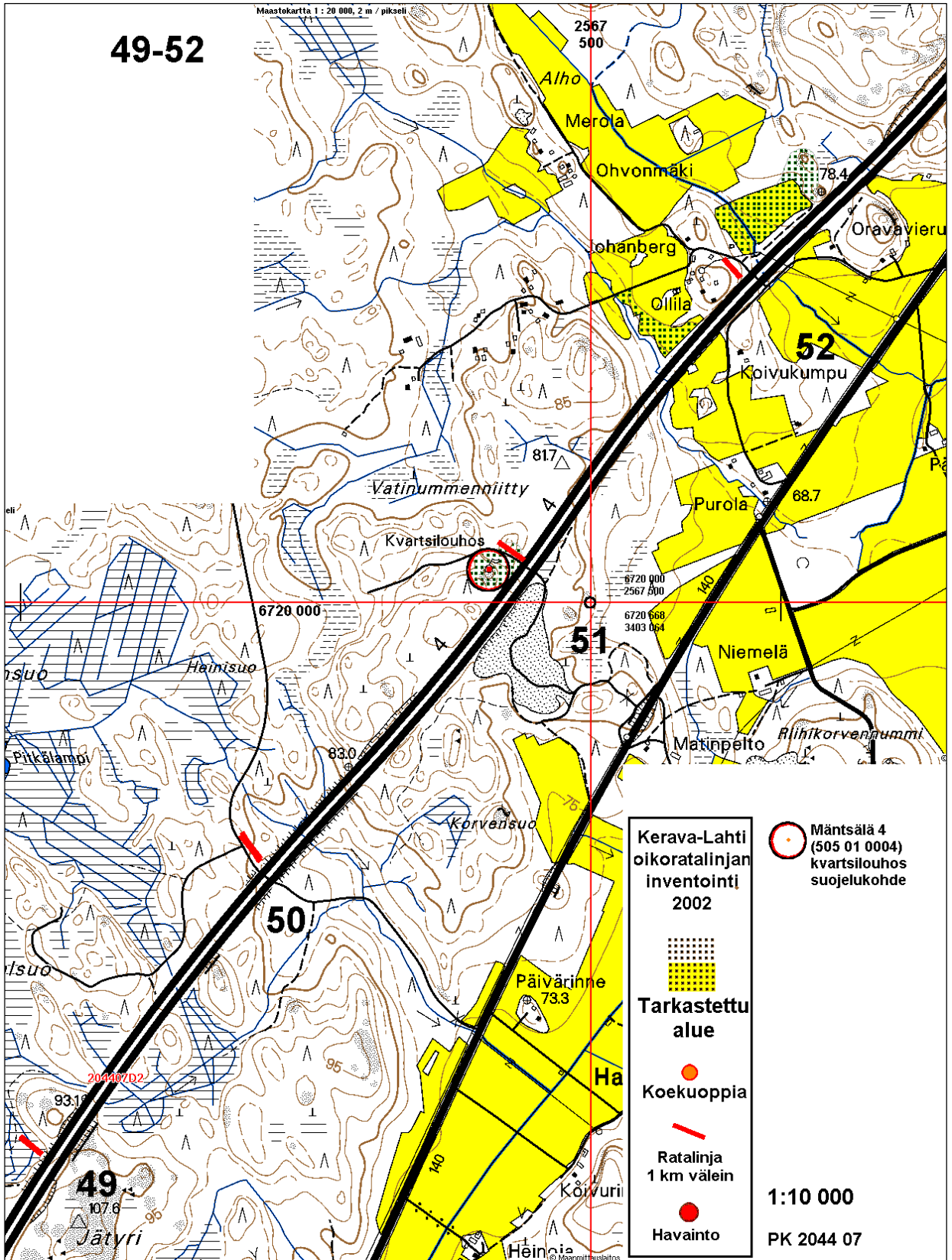


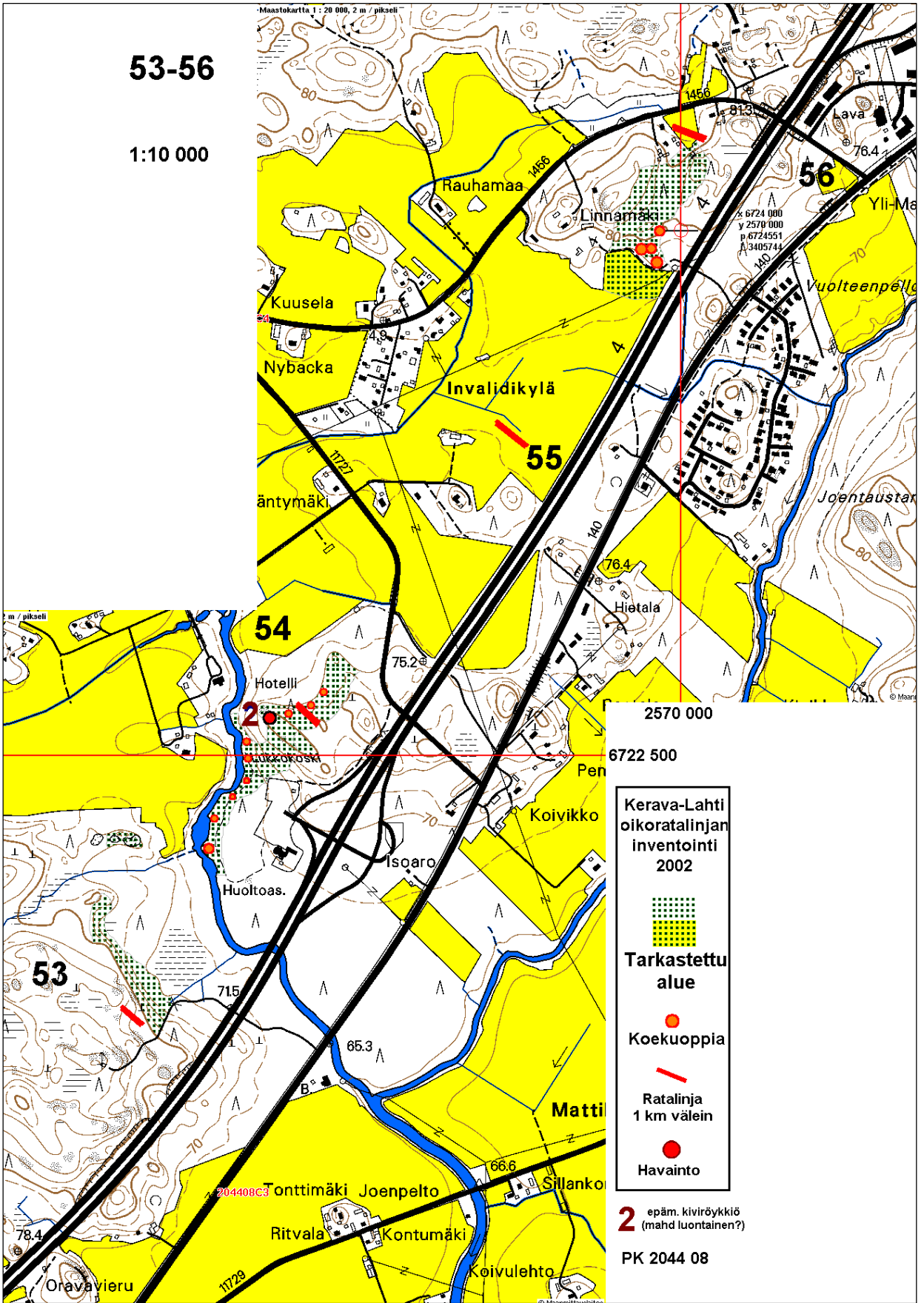










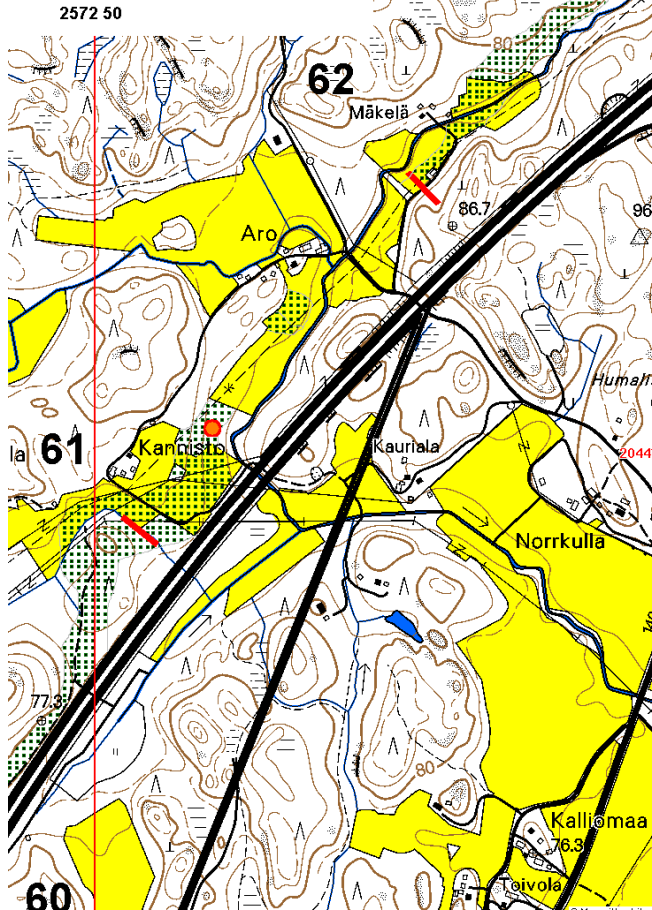
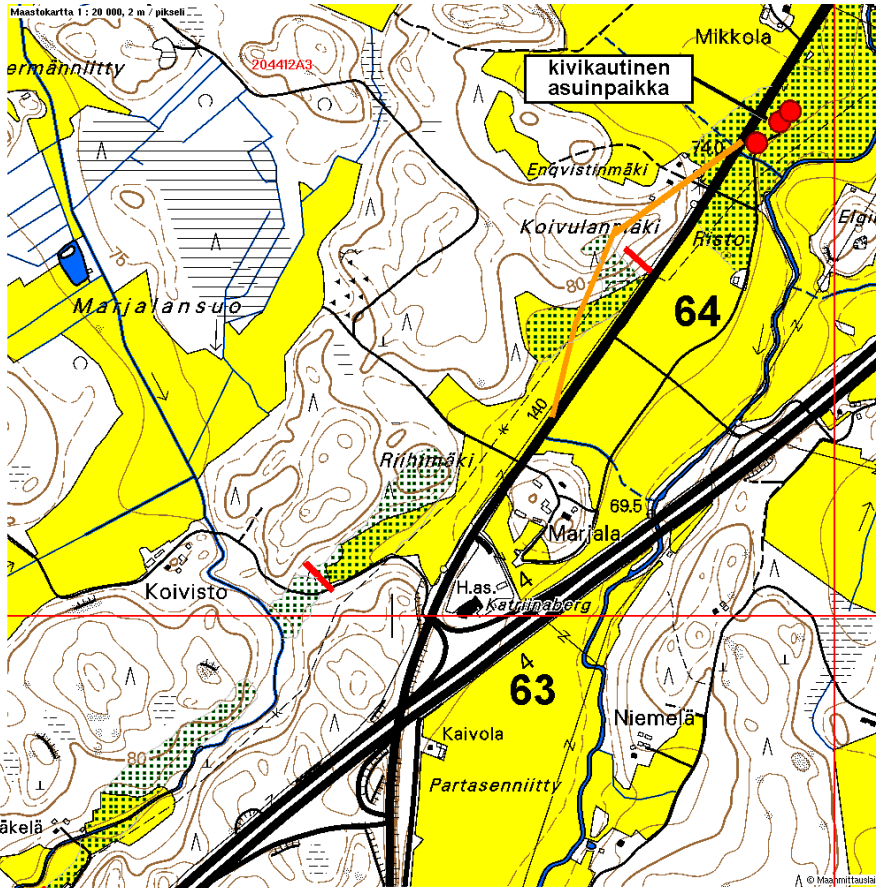


60-64

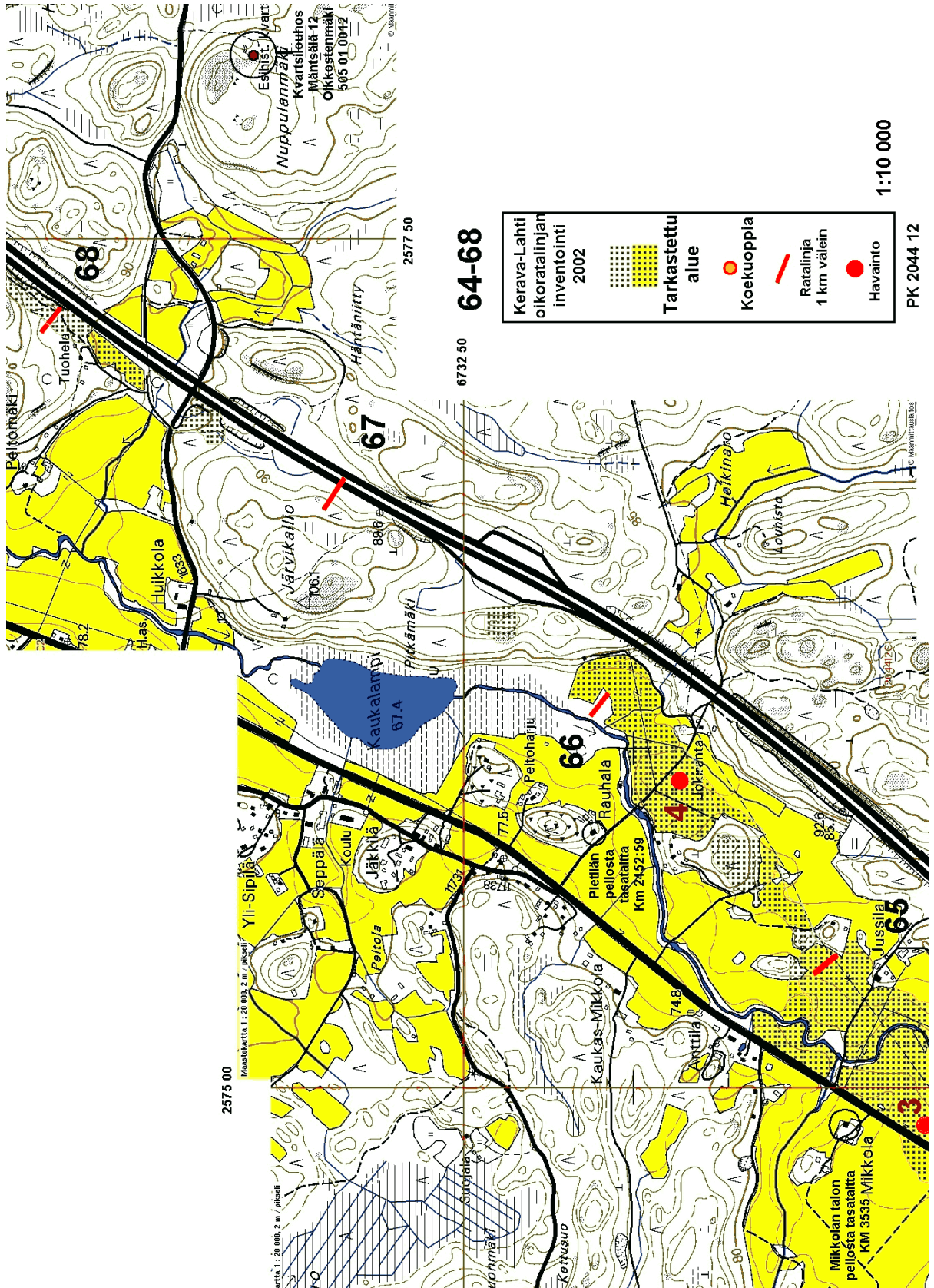
Kerava-Lahti
oikoratalinjan
inventointi
2002

- Tarkastettu
alue
- Koekuoppia
- Ratalinja
1 km välein
- Havainto

PK 2044 12
1:10 000



2575



64-68

Kerava-Lahti oikoratalinjan inventointi 2002

Tarkastettu alue

Koekuoppia

Rataalinja 1 km välein

Havainto

1:10 000

PK 2044 12

2575 00

6732 50

2577 50

Maaströkartta 1:20 000, 2 m / pikseli

Maaströkartta 1:20 000, 2 m / pikseli

Mikkolan talon pellosta tasatilta KM 3535 Mikkola

Pietilän pellosta tasatilta KM 2452:99

Kaukalammi 67.4

Hujkkola

Närvikallio

Helkinaho

Lohvhiesta

Yli-Sipiä

Seppälä

Koulu

Jäkkilä

Peltola

Kaukas-Mikkola

Anttila

Jussila

Uonimäki

Suolajarvi

Kerävuono

Paalimäki

Tuohela

Esbiestuvartti

Nuppulanmäki

Kvarterileiutus

Mantsiä-12

Ojkkostenmäki

5065 01 0042

© NBSA/NTU

68-71

Kerava-Lahti
oikoratalinjan
inventointi
2002



Tarkastettu
alue



Koekuoppia

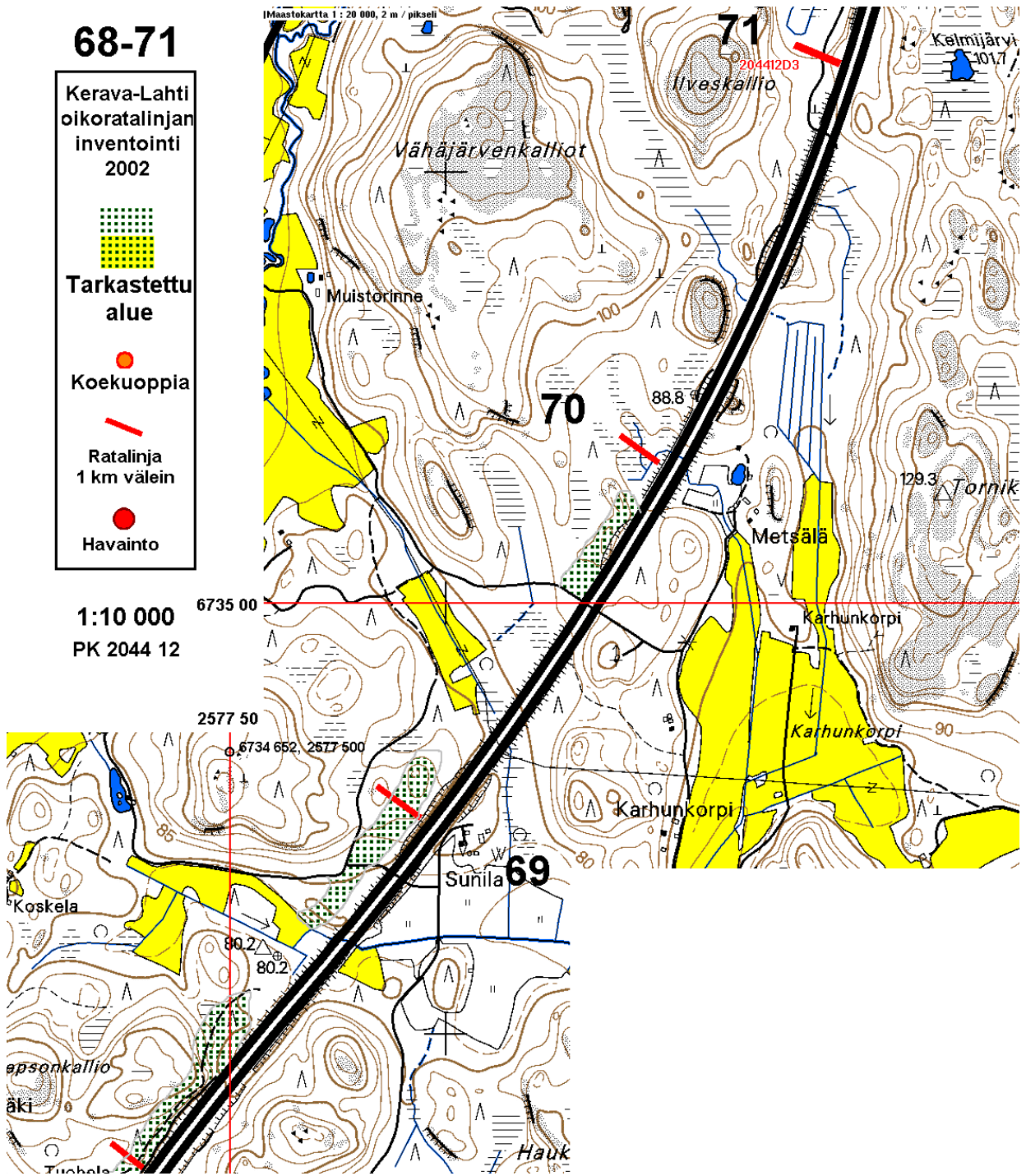


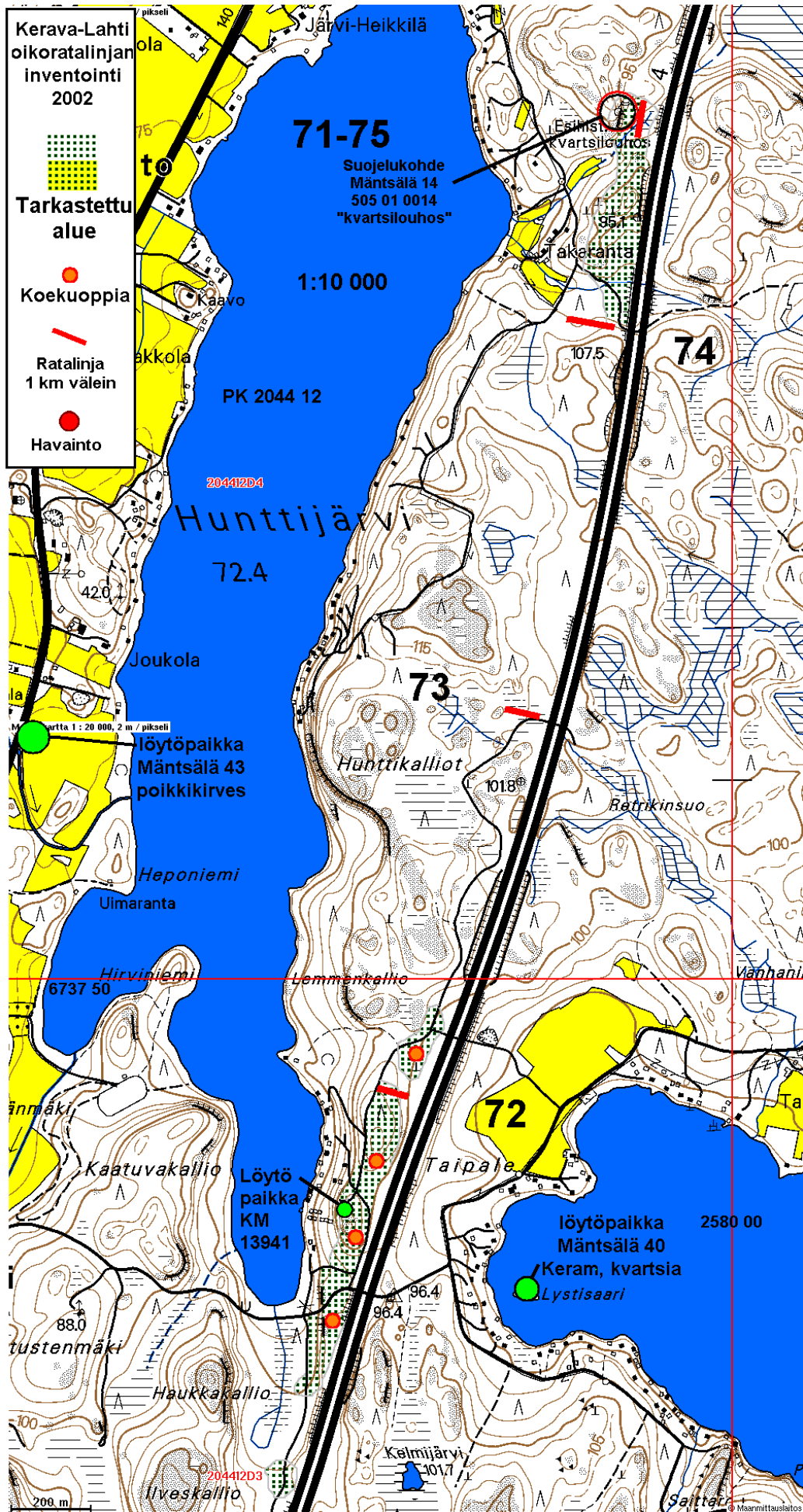
Ratalinja
1 km välein



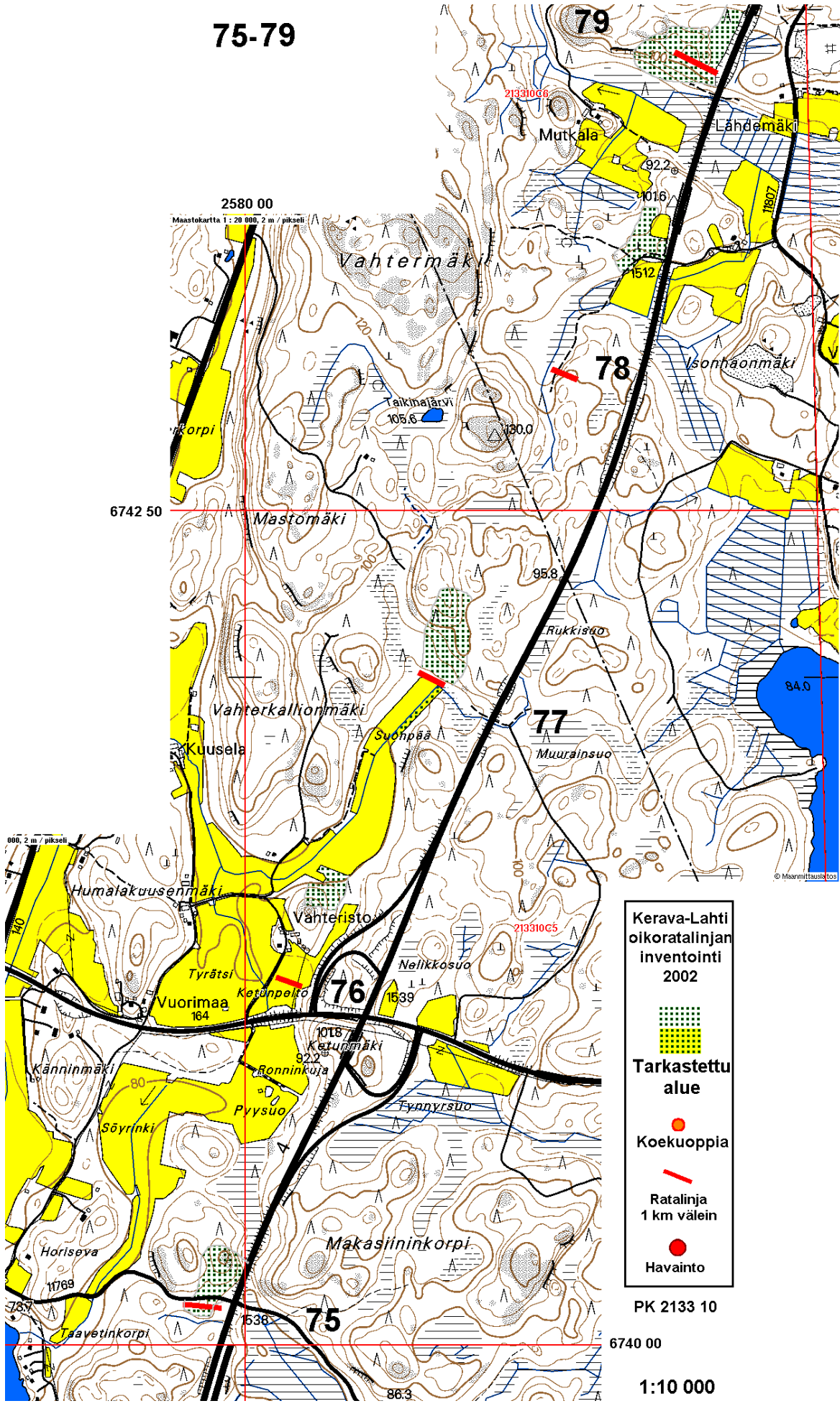
Havainto

1:10 000
PK 2044 12





75-79



**Kerava-Lahti
oikoratalinjan
inventointi
2002**

-  Tarkastettu
alue
-  Koekuoppia
-  Ratalinja
1 km välein
-  Havainto

79-84

Kerava-Lahti
oikoratalinjan
inventointi
2002

 Tarkastettu
alue

 Koekuoppia

 Ratalinja
1 km välein

 Havainto

PK 2133 10
PK 3111 01

1:10 000

